

بسم الله الرحمن الرحيم

"المشاريع الإنتاجية وتوجهاتها التدريبية في محافظة الخليل "

"Training trends Of Hebron District firms "

غرفة تجارة وصناعة محافظة الخليل- دائرة التدريب المهني
بالتعاون مع غرفة كولون الحرفية

The publication of this study was made possible through the generous contribution of Handwerkskammer zu Köln.

Handwerkskammer
zu Köln



إعداد وتنفيذ

تيسير السعيد
ثائر الزغير

۲۰۴

الإهداء

**إلى كل من يعمل في مجال التدريب المهني وكل من يهتم بتطوير
المشاريع الاقتصادية**

رئيس غرفة تجارة وصناعة الخليل
هاشم صادق النتشة

شكر وتقدير

يتقدم فريق البحث بجزيل الشكر وعميق الامتنان الى كل من ساهم في مد يد العون لانجاز هذه الدراسة واخراجها الى حيز الوجود ونخص بالذكر الأخوه أصحاب المشاريع الإنتاجية والشركات التي قدمت المعلومات والتي تم الاعتماد عليها في إصدار هذه الدراسة.

ونتوجه بالشكر العميق إلى كل من رئيس وأعضاء مجلس إدارة الغرفة التجارية لمحافظة الخليل وغرفة كولون الحرفية اللتان قامتا بتوفير كافة الظروف والاحتياجات لإخراج هذه الدراسة بهذا الشكل.

كما نتوجه بالشكر الجزيل من الاستاذ بسام بنات المحاضر في جامعة القدس المفتوحة لما قدمه من جهد في عملية تحليل البيانات.

فريق البحث

فهرس المحتويات

الصفحة	المحتويات
2	اهداء
3	شكر وتقدير
4	فهرس المحتويات
5	قائمة الملاحق
6	الخلاصة باللغة العربية
7	الخلاصة باللغة الانجليزية
	الفصل الأول
9	المقدمة
9	أهمية الدراسة
10	محددات الدراسة
10	تساؤلات الدراسة
	الفصل الثاني
11	الدراسات السابقة
	الفصل الثالث
13	منهج الدراسة
13	(١) مجتمع الدراسة
14	(٢) عينة الدراسة
14	(٣) أداة الدراسة
14	(٤) المعالجة الاحصائية
	الفصل الرابع
15	عرض نتائج الدراسة
	الفصل الخامس
21	توصيات الدراسة
21	المراجع والمصادر

فهرس الجداول

الصفحة	المحتويات
15	جدول رقم (1) قطاع العمل
16	جدول رقم (2) نوع المنشأة
16	جدول رقم (3) هل تم اخذ دورات في تطوير المشاريع قبل افتتاح المنشأة
17	جدول رقم (4) هل قمت بعمل دراسة جدوى قبل افتتاح المنشأة
17	جدول رقم (5) هل تم اخذ دورات في تطوير المشاريع بعد افتتاح المنشأة
18	جدول رقم (6) هل توجد عند العاملين بالشركة احتياجات إدارية
18	جدول رقم (7) هل توجد عند العاملين بالشركة احتياجات فنية
19	جدول رقم (8) أسباب اغلاق المنشأة

قائمة الملاحق

الصفحة	المحتويات
21	مراجع البحث ومصادره
22	ملاحق الدراسة

الخلاصة باللغة العربية

هدفت الدراسة الحالية إلى التعرف على التوجهات التدريبية لدى المشاريع الإنتاجية المستحدثة في محافظة الخليل وذلك في قطاعي الخدمات والصناعة للمنشآت المسجلة منذ بداية الانتفاضة الثانية في الغرفة التجارية في محافظة الخليل واستمراريتها تحت هذه الظروف، كما هدفت للتعرف على قيام هذه المؤسسات بإعداد وتشغيل منشآتها بالطرق الإدارية الحديثة من دراسة الجدوى وتلقى دورات بتطوير المشاريع سواء قبل الافتتاح أو بعده. ولتحقيق هدف الدراسة قام فريق البحث بإعداد استبانة خاصة وقد تم تطبيق الاستبانة على العينة والتي شملت كامل مجتمع الدراسة لقطاعي الصناعة والخدمات وبلغت (٥٢) مؤسسة، وقد قام فريق البحث بمراجعته بيانات الدراسة وإدخالها للحاسوب لإجراء التحليلات الإحصائية اللازمة والتي تمت باستخدام برامج الرزم الإحصائية SPSS وقد توصلت الدراسة إلى نتائج عديدة أهمها:

١. بلغت نسبة مساهمة القطاع الصناعي في الدراسة ٦٨,٩% بينما كانت مساهمة القطاع الخدماتي ٣١,١%.
٢. بلغت نسبة الشركات فردية الملكية ٤٠,٠% بينما كانت نسبة الشركات العائلية ٣١,١% ونسبة الشركات المساهمة الخاصة ٢٨,٩%.
٣. بلغت نسبة الشركات التي تلقت دورات تدريبية في مجال التطوير الإداري قبل الافتتاح ٨,٩% وبنسبة ٩١,١% لم يتلقوا مثل هذه الدورات.
٤. كما بلغت نسبة الذين قاموا بعمل دراسة جدوى مسبقاً للمشاريع ٢٨,٩% وبنسبة ٧١,١% لم يقوموا بعمل هذه الدراسة.
٥. بلغت نسبة الشركات التي تلقت دورات تدريبية في مجال التطوير الإداري بعد الافتتاح ٦,٧% وبنسبة ٩٣,٣% لم يتلقوا مثل هذه الدورات.
٦. كما أتضح أن نسبة ٥٢,٦% من العينة بحاجة لدورات إدارية ونسبة ٤٧,٤% لا يحتاجون مثل هذه الدورات:

- وأتضح أن نسبة ٧٠% منهم بحاجة لدورات إدارية ونسبة ٣٠% لا يحتاجون لمثل هذه الدورات.
- وأتضح أن نسبة ٥٥% من العينة بحاجة لدورات فنية ونسبة ٤٥% لا يحتاجون لمثل هذه الدورات.

٧. بلغت نسبة المؤسسات التي تم إغلاقها ١٣,٥% والمؤسسات التي تمارس نشاطها بشكل طبيعي ٨٦,٥%.
٨. أما فيما يتعلق بالمنشآت التي تم إغلاقها فتتوضح أسباب الإغلاق بالنسب التالية:
١٤,٣% لأسباب تسويقية و ٥٧,١% لأسباب مالية و ٢٨,٦% لأسباب أخرى لم يتم ذكرها.

بالاستناد لهذه النتائج قدم فريق البحث عدة توصيات أهمها: ضرورة عقد دورات تدريبية في المجال الإداري والفني وفي مجال إنشاء وتطوير المشاريع الإنتاجية استجابة لمتطلبات سوق العمل الفلسطيني وذلك من خلال التنسيق مع كافة المؤسسات المختصة العاملة في المحافظة.

Conclusion

This Study aimed to knowledge the Training trends of Hebron District firms and the impact of the political situations on services and industry sectors for registered companies in Hebron chamber of commerce and industry since the beginning of the second Intefada and their sustainability, and aimed also to knowledge the training and the administrative steps taken prior and after the establishment of these companies such as: feasibility study and start up your own business courses.

To achieve the aim of this study the researchers build up a questionnaire and implement it on the target group which contained 52 newly established companies, the researchers had treated the data by using spss software and analyzed primer results and they reached to the following main conclusions:

1. The percentage of the companies established from the industrial sector was 59.6 % while the percentage of services sector was 26.9%.
2. The percentage of individual property of the companies established was 34.0% while the percentage of family property was 26.9% and percentage of private share companies 25.0%.
3. The percentage of companies had training courses in managerial development field before the established was 7.7% and 78.8% did not have same courses.
4. The percentage of companies made a feasibility study was 25.0% and 61.5% did not have same studies.
5. The percentage of companies had training courses in managerial development field after the established was 5.8% and 80.8% did not have same courses.
6. 26.9% from the sample need managerial courses and 11.5% don't need.
7. 21.2% from the sample need technical courses and 17.3% don't need.
8. The percentage of closing up companies was 13.5% and the active companies were 86.5%.
9. The reasons for closing up companies' percentage were as the following: 14.2% for marketing reasons, 57.1% for financial reasons, and 28.5 % for other reasons.

Recommendation:

Depending on these conclusions the research team is presenting the following recommendation:

The importance of implementing training courses in the managerial and technical fields responding to the Palestinian work market needs through cooperation with all professional organizations in district.

الفصل الأول

المقدمة

أهمية الدراسة

محددات الدراسة

تساؤلات الدراسة

مقدمة

تعتبر محافظة الخليل واحدة من أكبر محافظات فلسطين بالنسبة لعدد السكان حيث كان عدد سكان المحافظة عام ٢٠٠٠ حسب الجهاز المركزي للإحصاء الفلسطيني^١ ٤٤٧٢٠٩ أو ما يعادل ٢١,٧% من سكان فلسطين.

تقوم دائرة التدريب المهني وبشكل متكرر بتنفيذ دراسات تهدف إلى التعرف على الواقع المهني والصناعي والتجاري في محافظة الخليل حتى تتمكن من إعداد البرامج التدريبية الملائمة والتي تتناسب والاحتياجات الحقيقية للفنيين والعاملين بهذه القطاعات.

ففي عام ٢٠٠٠ تم تنفيذ دراسة للتعرف على واقع الاحتياجات التدريبية في المنشآت العامة وتمت تلك الدراسة بالتعاون مع مكتب وزارة العمل بالخليل وتم توزيع هذه الدراسة على معظم المؤسسات الفلسطينية العاملة في مجال التدريب المهني وقد كانت لهذه الدراسة آثار إيجابية متعددة لإعداد وتنفيذ برامج تدريبية ملائمة للاحتياجات الفعلية .

أما هذه الدراسة فهي تهدف إلى مجموعة من الأهداف والتي منها

١. التعرف على مدى وعي المبادرين لإنشاء مشاريع صغيرة لأهمية المشاركة بالدورات التدريبية وخصوصاً دورات إدارة المشاريع ودراسات الجدوى.

٢. التعرف على الاحتياجات التدريبية المستقبلية عند القطاع الصناعي والخدماتي.

٣. التعرف على اثر انتفاضة الأقصى وابتداء من تاريخ ١/١/٢٠٠١ على إنشاء وتأسيس الشركات والمشاريع الصغيرة أو إغلاقها في محافظة الخليل.

^١ Palestinian Central Bureau of Statistics(Statistical Abstract of Palestine)

أهمية الدراسة:

تكمن أهمية الدراسة الحالية في أنها تحاول التعرف على التوجهات التدريبية لدى المشاريع الإنتاجية المستحدثة في محافظة الخليل وكذلك تهدف إلى التعرف على حجم الآثار السياسية على إنشاء مشاريع إنتاجية وحرفية وخدماتية وكذلك التعرف على حجم اغلاق او افتتاح المشاريع وبالتالي الاثر على الاقتصاد في المحافظة بشكل عام.

محددات الدراسة:

اقتصرت الدراسة الحالية على مسح لجميع اصحاب المنشآت والشركات المنشأة والمسجلة في سجل غرفة تجارة وصناعة محافظة الخليل من تاريخ ١/١/٢٠٠١ ولغاية ٣١/٨/٢٠٠٤ والذين يعملون في مجالات الصناعة والخدمات وقد تم استثناء المنشآت التجارية.

تساؤلات الدراسة:

في ضوء الهدف الاساسي للدراسة تسعى الدراسة الحالية للإجابة على التساؤلات التالية:

أ- على صعيد دورات إدارة المشاريع:

- ١- هل تم اخذ دورات تدريبية خاصة بتطوير المشاريع قبل افتتاح المنشأة؟
- ٢- هل تم عمل دراسة جدوى للمشروع قبل افتتاح المنشأة؟
- ٣- هل تم اخذ دورات تدريبية خاصة بتطوير المشاريع بعد افتتاح المنشأة؟
- ٤- هل هنالك احتياجات تدريبية حاليا للعاملين في المنشأة؟

ب- على صعيد نوع الدورات التدريبية المطلوبة:

- ١- ما هي جوانب هذه الاحتياجات؟

ت- على صعيد إغلاق المشاريع الإنتاجية:

- ١- ما هي أسباب إغلاق المنشأة؟

الفصل الثاني

الدراسات السابقة

تناولت دراسات عديدة الواقع الاقتصادي الفلسطيني بقطاعاته المختلفة بالبحث والدراسة وبينت واقع الاحتياجات التدريبية في المنشآت الإنتاجية وكذلك تأثير الإجراءات الإسرائيلية على الاقتصاد الفلسطيني ومن هذه الدراسات الدراسة التي في فلسطين التالي:

١. واقع الاحتياجات التدريبية في المنشآت العاملة في محافظة الخليل/ غرفة تجارة وصناعة الخليل /٢٠٠٠.
٢. المؤسسات الصغيرة .. دورها في الاقتصاد الفلسطيني واثـر العقوبات الاقتصادية والإجراءات الإسرائيلية الأخيرة عليها/ اتحاد الغرف التجارية الفلسطينية/٢٠٠١.
٣. تدريب العاملين في المشاريع صغيرة الحجم "الحجم والاحتياجات"/غرفة تجارة وصناعة رام الله/٢٠٠٣.

الفصل الثالث

منهج الدراسة

مجتمع الدراسة

عينة الدراسة

أداة الدراسة

المعالجة الإحصائية

منهج الدراسة

(1) مجتمع الدراسة:

يتكون مجتمع الدراسة من مجموع الأعضاء الذين سجلوا في السجل التجاري لغرفة تجارة وصناعة محافظة الخليل بعد تاريخ ٢٠٠١/١/١ ولغاية ٢٠٠٤/٨/٣١ وبعد عملية تصنيف المسجلين تم التوصل الى التالي:

الأعضاء المسجلين في الغرفة التجارية وعددهم من بداية ٢٠٠١ حتى ٢٠٠٤/٥/٣١ وصل إلى

٨٦٣ مشارك ويعملون في المجالات التالية:

أ- القطاع التجاري ٥٥٣ مشارك.

ب- القطاع الصناعي ١٧٧ مشارك .

ت- القطاع الخدماتي ٦٨ مشارك .

ث- القطاع الزراعي ٣ مشارك.

وبعد عملية العودة الى تاريخ الإنشاء تبين بان عدد الشركات والمنشآت المسجلة والمنشأة والتي تعمل في مجالي الإنتاج والخدمات بعد تاريخ ٢٠٠١/١/١ هو ٥٢ منشأة فقط.

عينة الدراسة:

لقد تم تطبيق الاستمارة على جميع افراد العينة والتي عددها ٥٢ شركة ومنشأة وتم الاتصال تلفونيا والالتقاء شخصيا بهم وتم تعبئة الاستمارة لهم، وكانت عينة الدراسة هي مجتمع البحث بالكامل.

(٢) الدراسة:

استخدم الاستبيان كأداة لجمع بيانات الدراسة حيث قام فريق البحث بتصميم استبيان، وكانت أغلبية أسئلة الاستبيان من النوع المغلق. وقد تم تعبئة الاستبانة بواسطة المكالمات التلفونية والبعض بالمقابلات الشخصية. قد تم حساب معامل الثبات للاستبيان بطريقة الاتساق الداخلي حيث بلغت قيمة الثبات للاستبيان (٠,٧٥)، وذلك حسب معادلة الثبات كرونباخ ألفا (Cronbach Alpha).

(٣) المعالجة الإحصائية:

بعد جمع بيانات الدراسة ، قام فريق البحث بمراجعة هذه البيانات وذلك تمهيداً لإدخالها للحاسوب لإجراء المعالجة الإحصائية اللازمة للبيانات والتي تمت باستخراج الأعداد، النسب المئوية، المتوسطات الحسابية، الانحرافات المعيارية والرسومات البيانية وذلك باستخدام الحاسوب باستخدام برامج الرزم الاحصائية, SPSS.

الفصل الرابع

عرض نتائج الدراسة

في الفصل السابق تم عرض الإطار النظري للدراسة من مقدمة وأهمية الدراسة وتساؤلاتها وبيننا في الفصل الثاني الدراسات السابقة وأوضحنا في الفصل الذي يليه منهج الدراسة من مجتمع الدراسة وعينة وأداة وأخيرا المعالجة الإحصائية للدراسة وسنقوم في هذا الفصل ببيان أهم ما توصلت اليه الدراسة من نتائج حيث أنها كما يلي:

جدول رقم (١)

قطاع العمل

الإجابات	العدد	النسبة المئوية
خدمي	١٤	٢٦,٩%
صناعي	٣١	٥٩,٦%
المجموع	٥٢	١٠٠%

كانت نسبة مساهمة القطاع الصناعي في الدراسة ٥٩,٦% بينما كانت مساهمة القطاع الخدمي ٢٦,٩%.

جدول رقم (٢)

نوع المنشأة

النسبة المئوية	العدد	الإجابات
٤٠%	١٨	فردية
٣١,١%	١٤	عائلية
٢٨,٩%	١٣	شركات المساهمة الخاصة
١٠٠%	٤٥	المجموع

القيم الناقصة = ٧

يبين الجدول ان الشركات الفردية الملكية تشكل نسبة ٤٠% بينما كانت الشركات العائلية تشكل ٣١,١% وشركات المساهمة الخاصة شكلت ٢٨,٩%.

جدول رقم (٣)

هل سبق وأخذت دورات تدريبية في مجال تطوير المشاريع قبل افتتاح المنشأة؟

النسبة المئوية	العدد	الإجابات
٨,٩%	٤	نعم
٩١,١%	٤١	لا
١٠٠%	٤٥	المجموع

القيم الناقصة = ٧

فيما يتعلق بعملية تلقي عينة الدراسة لدورات تطوير المشاريع قبل افتتاح المنشآت فيوضح الجدول ان نسبة المتلقين لدورات تدريبية في مجال تطوير المشاريع قبل الافتتاح ٨,٩% وبنسبة ٩١,١% لم يتلقوا مثل هذه الدورات.

جدول رقم (٤)

هل قمت بعمل دراسة جدوى للمشروع قبل افتتاحه؟

الإجابات	العدد	النسبة المئوية
نعم	١٣	%٢٨,٨
لا	٣٢	%٧١,٢
المجموع	٤٥	%١٠٠

القيم الناقصة = ٧

ويتبين من الجدول ان نسبة الذين قاموا بعمل دراسة جدوى مسبقاً للمشاريع %٢٨,٨ وبنسبة %٧١,٢ لم يقوموا بعمل هذه الدراسة.

جدول رقم (٥)

هل سبق وأخذت دورات تدريبية في مجال تطوير المشاريع بعد افتتاح المنشأة؟

الإجابات	العدد	النسبة المئوية
نعم	3	%٦,٦
لا	42	%٩٣,٤
المجموع	45	%١٠٠

القيم الناقصة = ٧

و فيما يتعلق بعملية تلقي عينة الدراسة لدورات تطوير المشاريع بعد افتتاح المنشآت فيبين الجدول اهم كانوا بنسبة %٦,٦ وبنسبة %٩٣,٤ لم يتلقوا مثل هذه الدورات.

جدول رقم (٦)

هل توجد عند العاملين بالشركة احتياجات إدارية؟

الإجابات	العدد	النسبة المئوية
نعم	٢٠	٥٢,٦%
لا	١٨	٤٧,٤%
المجموع	٣٨	١٠٠%

القيم الناقصة = ١٤

يتضح لنا من الجدول رقم ٨ ان نسبة ٥٢,٦% من العينة أنهم يحتاجون لدورات ادارية ونسبة ٣٥,١% لا يحتاجون مثل هذه الدورات.

جدول رقم (٧)

هل توجد عند العاملين بالشركة احتياجات فنية؟

الإجابات	العدد	النسبة المئوية
نعم	١١	٥٥%
لا	٩	٤٥%
المجموع	٢٠	١٠٠%

القيم الناقصة = ٣٢

يتضح لنا من الجدول رقم ٩ ان نسبة ٥٥% من العينة أنهم يحتاجون لدورات فنية ونسبة ٤٥% لا يحتاجون مثل هذه الدورات.

جدول رقم (٨)

ما هي أسباب الإغلاق؟

النسبة المئوية	العدد	الإجابات
١٤,٢%	١	تسويق
٥٧,٣%	٤	مالية
٢٨,٥%	٢	أخرى
١٠٠%	٧	المجموع

القيم الناقصة = ٤٥

أما فيما يتعلق بالمنشآت التي تم إغلاقها والتي عددها ٧ فيتضح من الجدول النسب التالية
١٤,٢% لأسباب تسويقية و٥٧,٣% لأسباب مالية و٢٨,٥% لأسباب أخرى لم يتم
ذكرها.

الفصل الخامس

التوصيات والمقترحات

مراجع البحث ومصادره

ملاحق الدراسة

التوصيات والمقترحات

- بناء على نتائج دراسة فعالية الدورات التدريبية من وجه نظر المشاركين بما نقدم التوصيات التالية:
- ١- ضرورة الاستمرار في عقد الدورات التدريبية في المجالات التدريبية المختلفة.
 - ٢- عقد ورشات العمل المختلفة التي تساعد على إنشاء وإدارة المشاريع الصغيرة.

مراجع البحث ومصادره

- (١) التعداد السكاني الفلسطيني للمواطنين والمنشآت، دائرة الاحصاء المركزية الفلسطينية،
فلسطين، ١٩٩٧.
- (٢) الواقع الاقتصادي في محافظة الخليل، غرفة تجارة وصناعة الخليل، فلسطين،
٢٠٠٠/١٩٩٩.

ملحق رقم (١)

استبيان

يهدف هذا الاستبيان للتعرف على التوجهات التدريبية عند أصحاب المشاريع الإنتاجية المستحدثة في محافظة الخليل وكذلك دراسة اثر الظروف السياسية على إنشاء مشاريع إنتاجيه في محافظة الخليل، راجياً منكم التعاون في تعبئته بكل دقة وموضوعية، علماً بأن هذه البيانات ستستخدم لأغراض البحث العلمي فقط.

شكراً لتعاونكم.

غرفة تجارة وصناعة الخليل محافظة الخليل

تاريخ تعبئة الاستمارة:.....

رقم الاستمارة:.....

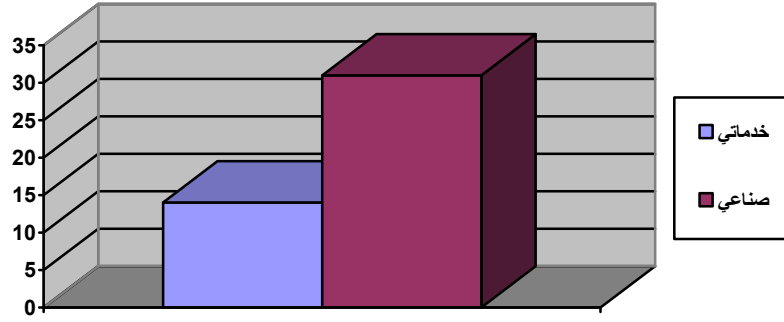
- اسم المنشأة:
- تاريخ التأسيس:
- عدد العاملين:
- نوع المنشأة: فردية () عائلية () شركة مساهمة خاصة () شركة مساهمة عامة ()
- هل سبق واخذت دورات تدريبية خاصة بتطوير المشاريع قبل افتتاح المنشأة؟ ١. نعم () ٢. لا ()
- هل قمت بعمل دراسة جدوى للمشروع قبل افتتاح المنشأة؟ ١. نعم () ٢. لا ()
- هل سبق واخذت دورات تدريبية خاصة بتطوير المشاريع بعد افتتاح المنشأة؟ ١. نعم () ٢. لا ()
- هل تعتقد أن هنالك احتياجات تدريبية حالياً للعاملين في المنشأة؟ ١. نعم () ٢. لا ()
- إذا كان الجواب نعم ، فما هي جوانب هذه الاحتياجات؟ ١. إدارية () ٢. فنية ()
- (السؤال لمن اغلق منشأة) ،ماهي اسباب اغلاق المنشأة؟ ١. فنية () ٢. تسويق () ٣. مالية () ٤. سياسية () ٥. اخرى ()

اسم معبئ الاستمارة:.....

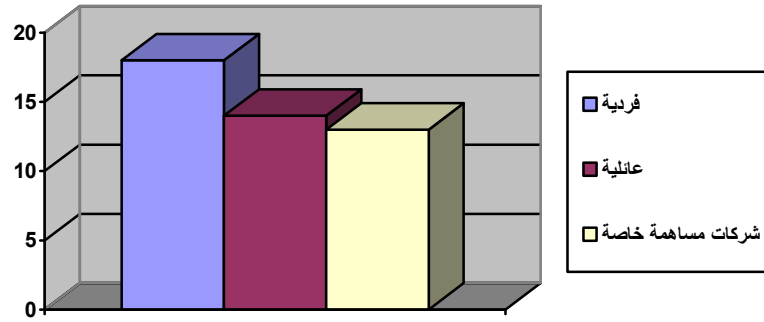
التاريخ: / / ٢٠٠٤

الرسومات البيانية:

رسم رقم (١)
قطاع العمل

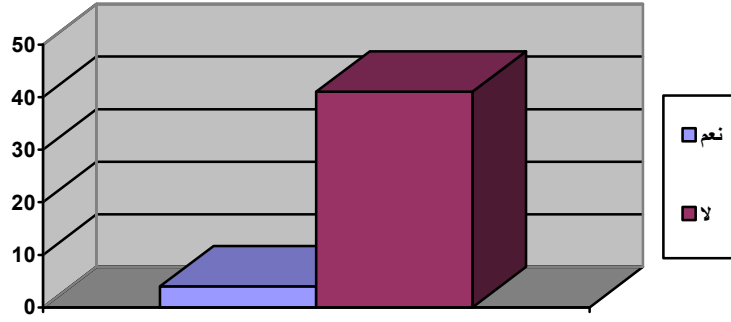


رسم رقم (٢)
نوع المنشأة



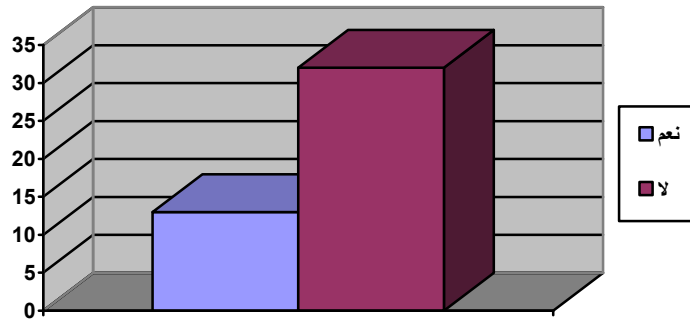
رسم رقم (٣)

هل سبق وأخذت دورات تدريبية في مجال تطوير المشاريع قبل افتتاح المنشأة؟



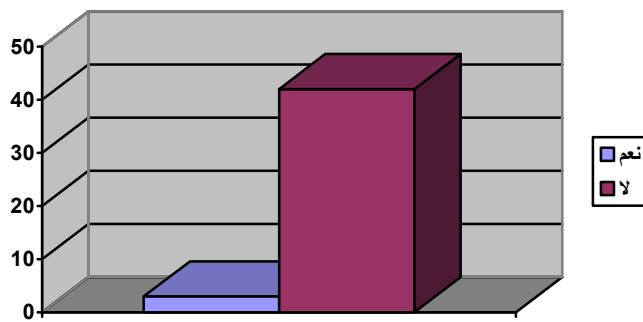
رسم رقم (٤)

هل قمت بعمل دراسة جدوى للمشروع قبل افتتاحه؟



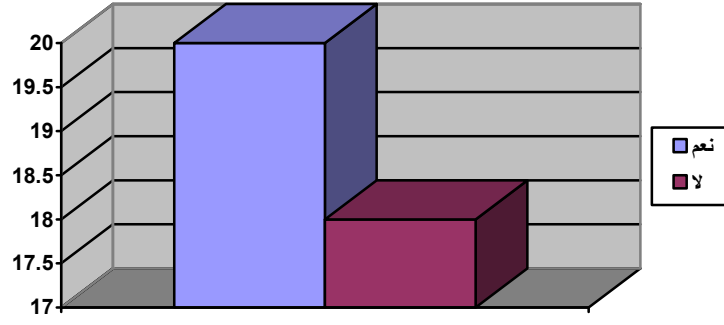
رسم رقم (٥)

هل سبق وأخذت دورات تدريبية في مجال تطوير المشاريع بعد افتتاح المنشأة؟



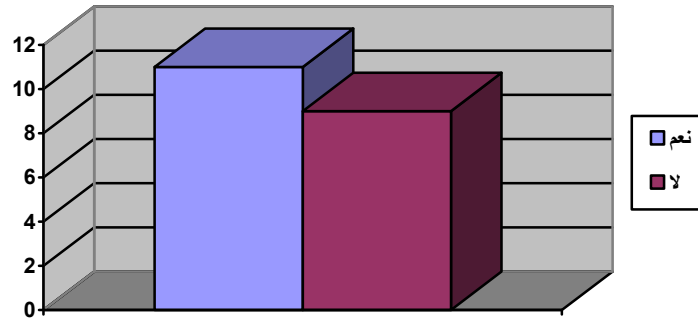
رسم رقم (٦)

هل توجد عند العاملين بالشركة احتياجات إدارية؟



رسم رقم (٧)

هل توجد عند العاملين بالشركة احتياجات فنية؟



رسم رقم (٨)

ما هي أسباب الإغلاق؟

